

平成24年度 鹿児島市の給与・定員管理等について

1 総括

(1) 人件費の状況(普通会計決算)

| 区分 | 住民基本台帳人口 (平成23年度末) | 歳出額 A | 実質収支 | 人件費 B | 人件費率 B/A | (参考) 平成22年度の人件費率 |
|--------|-----------------------|-------------------|-----------------|------------------|-------------|---------------------|
| 平成23年度 | 人 605,120 | 千円 228,067,412 | 千円 6,625,850 | 千円 33,296,876 | % 14.7 | % 14.7 |

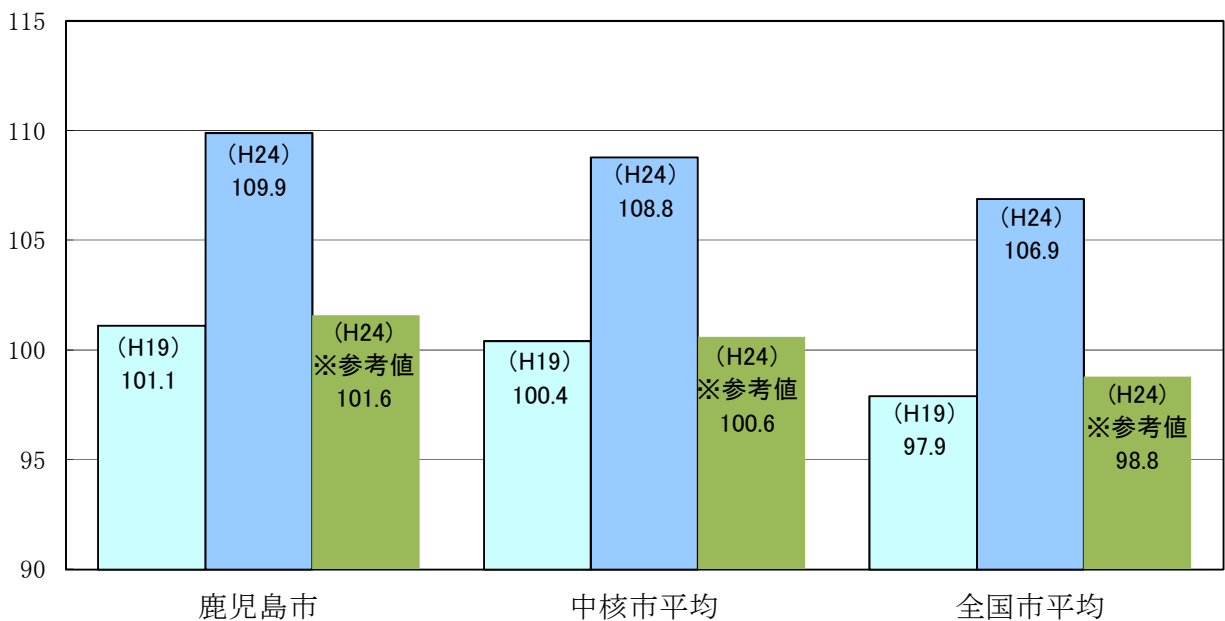
(2) 職員給与費の状況(普通会計決算)

| 区分 | 職員数 A | 給与費 | | | | 一人当たり給与費 B/A | (参考)中核市平均1人当たり給与費 |
|--------|----------|------------------|-----------------|-----------------|------------------|-----------------|-------------------|
| | | 給料 | 職員手当 | 期末・勤勉手当 | 計 B | | |
| 平成23年度 | 3,673 | 千円 14,965,289 | 千円 3,055,802 | 千円 5,375,983 | 千円 23,397,074 | 千円 6,370 | 千円 6,479 |

(注) 1 職員手当には退職手当を含みません。
2 職員数は、平成23年4月1日現在の人数です。

(3) 特記事項 特に無し

(4) ラスパイレス指数の状況(各年4月1日現在)



(注) 1 ラスパイレス指数とは、国家公務員の給与水準を100とした場合の地方公務員の給与水準を示す指数である。
2 中核市平均とは、人口規模、産業構造が類似している類似団体(中核市)のラスパイレス指数を単純平均したものである。
3 「参考値」は、国家公務員の時限的な(2年間)給与改定特例法による措置が無いとした場合の値である。

2 一般行政職給料表の状況(平成24年4月1日現在)

(単位:円)

| | 1級 | 2級 | 3級 | 4級 | 5級 | 6級 | 7級 | 8級 | 9級 |
|-----------|---------|---------|---------|---------|---------|---------|---------|---------|---------|
| 1号給の給料月額 | 135,600 | 185,800 | 222,900 | 261,900 | 289,200 | 320,600 | 366,200 | 413,000 | 464,600 |
| 最高号給の給料月額 | 243,700 | 307,800 | 354,700 | 388,300 | 400,600 | 422,600 | 456,200 | 478,200 | 537,700 |

(注) 給料月額は、給与抑制措置を行う前のものである。

3 職員の平均給与月額、初任給等の状況

(1) 職員の平均年齢、平均給料月額及び平均給与月額の状況（平成24年4月1日現在）

①一般行政職

| 区分 | 平均年齢 | 平均給料月額 | 平均給与月額 | 平均給与月額 (国ベース) |
|-----------|--------|------------------------|-----------|------------------------|
| 鹿児島市 | 41.9 歳 | 333,247 円 | 411,098 円 | 363,351 円 |
| 鹿児島県 | 44.1 歳 | 333,226 円 | 406,152 円 | 368,199 円 |
| 国 | 42.8 歳 | 304,944 (329,917) 円 | — 円 | 372,906 (401,789) 円 |
| 中核市 平均 | 42.2 歳 | 330,142 円 | 418,488 円 | 376,600 円 |

②技能労務職

| 区分 | 公務員 | | | | | 民間 | | | 参考 A/B |
|--------------|--------|---------|------------------------|---------------|------------------------|---------------------|--------|---------------|-----------|
| | 平均年齢 | 職員数 | 平均給料月額 | 平均給与月額 (A) | 平均給与月額 (国ベース) | 対応する 民間の 対応職種 | 平均年齢 | 平均給与月額 (B) | |
| 鹿児島市 | 43.3 歳 | 592 人 | 339,008 円 | 380,281 円 | 357,302 円 | — | — 歳 | — 円 | — |
| うち 清掃職員 | 39.6 歳 | 185 人 | 315,726 円 | 376,851 円 | 340,373 円 | 廃棄処理業 従業員 | 44.7 歳 | 288,200 円 | 1.31 |
| うち 学校給食員 | 47.2 歳 | 172 人 | 364,550 円 | 379,185 円 | 372,158 円 | 調理士 | 44.7 歳 | 202,200 円 | 1.88 |
| うち 用務員 | 48.5 歳 | 71 人 | 366,317 円 | 398,750 円 | 386,867 円 | 用務員 | 53.5 歳 | 206,600 円 | 1.93 |
| うち 自動車運転手 | 44.3 歳 | 39 人 | 352,766 円 | 402,471 円 | 375,164 円 | 自家用乗用 自動車運転手 | 55.4 歳 | 213,100 円 | 1.89 |
| うち 守衛 | 42.7 歳 | 13 人 | 339,114 円 | 398,825 円 | 369,383 円 | 守衛 | 53.6 歳 | 182,200 円 | 2.19 |
| 鹿児島県 | 49.2 歳 | 425 人 | 340,140 円 | 395,599 円 | 373,022 円 | — | — 歳 | — 円 | — |
| 国 | 49.7 歳 | 3,479 人 | 270,465 (285,030) 円 | — 円 | 307,506 (323,181) 円 | — | — 歳 | — 円 | — |
| 中核市平均 | 47.1 歳 | 331 人 | 331,782 円 | 394,636 円 | 363,717 円 | — | — 歳 | — 円 | — |

| 区分 | 参 考 | | |
|----------|---------------|-------------|------|
| | 年収ベース(試算値)の比較 | | |
| | 公務員(C) | 民間(D) | C/D |
| 鹿児島市 | — 円 | — 円 | — |
| うち清掃職員 | 5,894,839 円 | 3,989,200 円 | 1.48 |
| うち学校給食員 | 6,124,515 円 | 2,740,400 円 | 2.23 |
| うち用務員 | 6,411,405 円 | 2,861,400 円 | 2.24 |
| うち自動車運転手 | 6,405,575 円 | 3,026,900 円 | 2.12 |
| うち守衛 | 6,300,927 円 | 2,476,500 円 | 2.54 |

※民間データは、賃金構造基本統計調査において公表されているデータを使用しています。(平成21～23年度の3ヶ年平均)

※技能労務職の職種と民間の職種等の比較にあたり、年齢、業務内容、雇用形態等の点において完全に一致しているものではありません。

※年収ベースの「公務員(C)」及び「民間(D)」のデータは、それぞれ平均給与額を12倍したものに、公務員においては前年度に支給された期末・勤勉手当、民間においては前年に支給された年間賞与の額を加えた試算値です。

③教育職(高等学校教育職(以下同じ。):給与制度については、鹿児島県条例適用)

| 区 分 | 平均年齢 | 平均給料月額 | 平均給与月額 |
|-------|--------|-----------|-----------|
| 鹿児島市 | 43.4 歳 | 385,489 円 | 441,104 円 |
| 鹿児島県 | 42.3 歳 | 363,423 円 | 424,348 円 |
| 国 | — 歳 | — 円 | — 円 |
| 中核市平均 | 45.8 歳 | 397,453 円 | 463,563 円 |

④消防職

| 区 分 | 平均年齢 | 平均給料月額 | 平均給与月額 | 平均給与月額 (国ベース) |
|-------|--------|-----------|-----------|------------------|
| 鹿児島市 | 38.3 歳 | 307,771 円 | 387,650 円 | 337,089 円 |
| 鹿児島県 | — 歳 | — 円 | — 円 | — 円 |
| 国 | — 歳 | — 円 | — 円 | — 円 |
| 中核市平均 | 39.8 歳 | 314,767 円 | 410,714 円 | 361,131 円 |

- (注) 1 「平均給料月額」とは、平成24年4月1日現在における各職種ごとの職員の基本給の平均です。
 2 「平均給与月額」とは、給料月額と毎月支払われる扶養手当、地域手当、住居手当、時間外勤務手当などの諸手当の額を合計したものであり、地方公務員給与実態調査において明らかにされているものです。
 また、「平均給与月額(国ベース)」は、国家公務員の平均給与月額には時間外勤務手当、特殊勤務手当の手当が含まれていないことから、比較のため国家公務員と同じベースで再計算したものです。
 3 国家公務員欄における「平均給料月額」及び「平均給与月額」(国ベース)の括弧書きは、給与改定特例法による措置がないとした場合の値(減額前)である。

(2) 職員の初任給の状況(平成24年4月1日現在)

| 区 分 | | 鹿児島市 | 鹿児島県 | 国 |
|-------|-----|-----------|-----------|--------------------|
| 一般行政職 | 大学卒 | 172,200 円 | 172,200 円 | 163,987(172,200) 円 |
| | 高校卒 | 144,500 円 | 140,100 円 | 133,418(140,100) 円 |
| 技能労務職 | 高校卒 | 144,500 円 | 146,700 円 | — 円 |
| | 中学卒 | 135,600 円 | 129,200 円 | — 円 |
| 教育職 | 大学卒 | 192,800 円 | 192,800 円 | — 円 |
| | 高校卒 | — 円 | — 円 | — 円 |
| 消防職 | 大学卒 | 187,500 円 | — 円 | — 円 |
| | 高校卒 | 158,100 円 | — 円 | — 円 |

- (注) 国家公務員欄における括弧書きは、給与改定特例法による措置がないとした場合の値(減額前)である。

(3) 職員の経験年数別・学歴別平均給料月額の状況(平成24年4月1日現在)

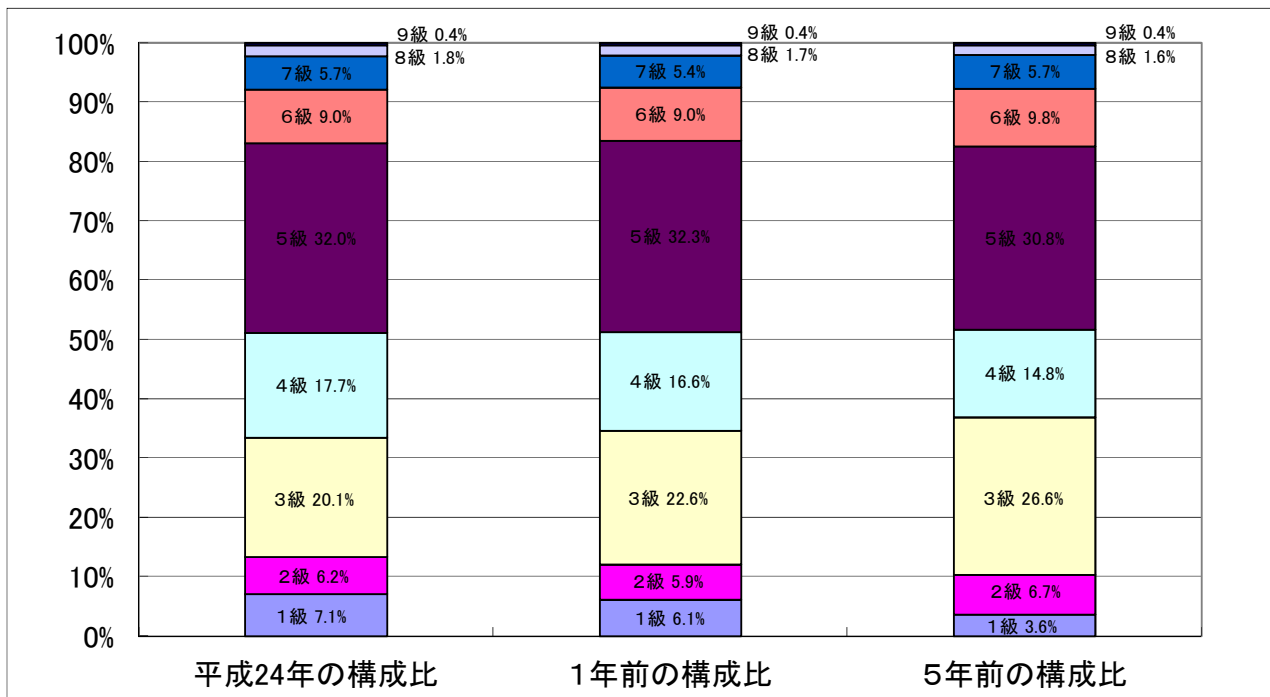
| 区 分 | | 経験年数10年 | 経験年数15年 | 経験年数20年 |
|-------|-----|-----------|-----------|-----------|
| 一般行政職 | 大学卒 | 261,787 円 | 316,788 円 | 366,098 円 |
| | 高校卒 | 223,267 円 | 267,009 円 | 324,217 円 |
| 技能労務職 | 高校卒 | 232,486 円 | 271,606 円 | 329,142 円 |
| | 中学卒 | — 円 | — 円 | — 円 |
| 教育職 | 大学卒 | 292,706 円 | 365,272 円 | 401,115 円 |
| | 高校卒 | — 円 | — 円 | — 円 |
| 消防職 | 大学卒 | 268,250 円 | 306,014 円 | 360,900 円 |
| | 高校卒 | 241,880 円 | 268,956 円 | 327,400 円 |

4 一般行政職の級別職員数等の状況

(1) 一般行政職の級別職員数の状況（平成24年4月1日現在）

| 区分 | 標準的な職務内容 | 職員数 | 構成比 |
|-----|--------------------------------------|------|-------|
| 1 級 | (1) 主事又は技師の職務 (2) 主事補又は技師補の職務 | 138人 | 7.1% |
| 2 級 | 主事又は技師の職務 | 120人 | 6.2% |
| 3 級 | (1) 主査の職務 (2) 主事又は技師の職務 | 391人 | 20.1% |
| 4 級 | (1) 係長の職務 (2) 主査の職務 (3) 主事又は技師の職務 | 344人 | 17.7% |
| 5 級 | (1) 主幹の職務 (2) 係長の職務 (3) 主査の職務 | 623人 | 32.0% |
| 6 級 | (1) 課長の職務 (2) 主幹の職務 | 176人 | 9.0% |
| 7 級 | (1) 部長参事の職務 (2) 課長の職務 | 110人 | 5.7% |
| 8 級 | (1) 局長参事の職務 (2) 部長の職務 | 35人 | 1.8% |
| 9 級 | 局長の職務 | 8人 | 0.4% |

- (注) 1 鹿児島市の給与条例に基づく給料表の級区分による職員数です。
2 標準的な職務内容とは、それぞれの級に該当する代表的な職務です。



- (注) 平成18年度に11級制から9級制に変更している。（旧給料表の1級及び2級並びに4級及び5級をそれぞれ統合）

(2) 昇給への勤務成績の反映状況

現在、人事評価システムが確立していないため、昇給期の日前1年間の勤務成績が良好であった場合は昇給の号給数を4号給(課長職以上3号給)とすることを標準とし、良好でなかった場合は2号給としております。
また、55歳(医療職給料表適用者にあつては57歳)以上の職員については、原則として昇給は行わないこととしております。

5 職員の手当の状況

(1) 期末手当・勤勉手当

| 鹿児島市 | 県 | 国 |
|--|--|--|
| 1人当たり平均支給額(平成23年度) 1,435 千円 | 1人当たり平均支給額(平成23年度) 1,524 千円 | — |
| (平成23年度支給割合) 期末手当 2.60 月分 (1.45) 月分 勤勉手当 1.35 月分 (0.65) 月分 | (平成23年度支給割合) 期末手当 2.60 月分 (1.45) 月分 勤勉手当 1.35 月分 (0.65) 月分 | (平成23年度支給割合) 期末手当 2.60 月分 (1.45) 月分 勤勉手当 1.35 月分 (0.65) 月分 |
| (加算措置の状況) 職制上の段階、職務の級等による 加算措置 ・役職加算 5%~20% ・管理職加算 制度なし | (加算措置の状況) 職制上の段階、職務の級等による 加算措置 ・役職加算 5%~20% ・管理職加算 10% | (加算措置の状況) 職制上の段階、職務の級等による 加算措置 ・役職加算 5%~20% ・管理職加算 10%~25% |

(注) ()内は、再任用職員に係る支給割合です。

【参考】 勤勉手当への勤務実績の反映状況(一般行政職)

勤勉手当への勤務実績の反映については、現在、人事評価システムが確立しておりませんが、平成19年度から懲戒処分を受けた職員については、支給割合を減じるようにしております。

(2) 退職手当(平成24年4月1日現在)

| 鹿児島市 | | | 国 | | |
|----------------|--------------------------|-----------|----------|--------------------------|----------|
| (支給率) | 自己都合 | 勸奨・定年 | (支給率) | 自己都合 | 勸奨・定年 |
| 勤続20年 | 23.50 月分 | 30.55 月分 | 勤続20年 | 23.50 月分 | 30.55 月分 |
| 勤続25年 | 33.50 月分 | 41.34 月分 | 勤続25年 | 33.50 月分 | 41.34 月分 |
| 勤続35年 | 47.50 月分 | 59.28 月分 | 勤続35年 | 47.50 月分 | 59.28 月分 |
| 最高限度額 | 59.28 月分 | 59.28 月分 | 最高限度額 | 59.28 月分 | 59.28 月分 |
| その他の加算措置 | 定年前早期退職者特例 (2%~20%加算) | | その他の加算措置 | 定年前早期退職者特例 (2%~20%加算) | |
| 1人当たり 平均支給額 | 5,356 千円 | 27,132 千円 | | | |

(注) 退職手当の1人当たり平均支給額は、前年度に退職した全職種に係る職員に支給された平均額です。

(3) 地域手当(平成24年4月1日現在)

| | | | |
|-------------------------|------|-----------|-----------|
| 支給実績(23年度決算) | | 14,517 千円 | |
| 支給職員1人当たり平均支給年額(23年度決算) | | 806,466 円 | |
| 支給対象地域 | 支給率 | 支給対象職員数 | 国の制度(支給率) |
| 東京都特別区 | 18 % | 9 人 | 18 % |
| 調布市 | 12 % | 1 人 | 12 % |
| 福岡市 | 10 % | 1 人 | 10 % |
| 医療職給料表適用職員 | 15 % | 7 人 | 15 % |

(4) 特殊勤務手当（平成24年4月1日現在）

| 支給実績(平成23年度決算) | | 13,557 千円 | |
|---------------------------|---------------------------|--|---------------------------|
| 支給職員1人当たり平均支給年額(平成23年度決算) | | 15,672 円 | |
| 職員全体に占める手当支給職員の割合(平成23年度) | | 22.5 % | |
| 手当の種類(手当数) | | 10 | |
| 手当の名称 | 主な支給対象職員 | 主な支給対象業務 | 左記職員に対する支給単価 |
| 保健福祉手当 | 福祉事務所等職員 | 法に基づく助言、指導等 行旅死亡人等の収容作業 | 日額 220円～530円 1体 2,550円 |
| ごみ処理等手当 | 清掃工場等職員 | ごみの処理作業等 | 日額 280円 |
| へい死動物処理作業 従事手当 | 清掃事務所、 道路維持課職員等 | へい死動物の収集 処理作業 | 1体 80円 |
| 感染症防疫等手当 | 保健所の保健師等 | 感染症患者の救護等 結核患者等の訪問指導等 | 日額 260円 220円 |
| 有毒薬品等取扱手当 | 水質、公害の検査等を行う職員 | 特に危険性のある薬品等 の使用 病理細菌検査 放射線の照射作業 | 日額 200円 |
| | 保健環境試験所職員等 保健所の診療放射線技師 | | 日額 260円 月額 5,450円 |
| と畜検査手当 | 食肉衛生検査所のと畜検査員 等 | と畜検査 | 日額 270円 |
| 移転補償等交渉手当 | 区画整理課職員等 | 換地等の移転、 補償等交渉 | 日額 260円 |
| 道路降灰除去作業 従事手当 | 道路維持課の土木作業員等 | 道路一面の降灰除去 作業 | 日額 390円 |
| 外勤徴収等手当 | 税務職員等 | 税外収入の徴収 | 日額 220円 |
| | | 市税の徴収 | 日額 530円 |
| | | 固定資産評価、市税の賦 課調査 | 日額 220円 |
| 消防特殊業務手当 | 消防吏員 | 災害現場での高所作業 救急救命処置の従事 災害現場での救助作業 | 1回 400円 |

(5) 時間外勤務手当

| | |
|---------------------------|--------------|
| 支給実績(平成23年度決算) | 1,126,343 千円 |
| 支給職員1人当たり平均支給年額(平成23年度決算) | 382 千円 |
| 支給実績(平成22年度決算) | 1,094,333 千円 |
| 支給職員1人当たり平均支給年額(平成22年度決算) | 369 千円 |

(6) その他の手当 (平成24年4月1日現在)

| 手 当 名 | 内容及び支給単価 | 国の制度との異同 | 国の制度と異なる内容 | 支給実績 (平成23年度決算) | 支給職員1人当たり 平均支給年額 (平成23年度決算) |
|------------|---|----------|---------------|--------------------|-----------------------------------|
| 扶養手当 | 下表のとおり | 同じ | | 572,970 千円 | 252,187 円 |
| 住居手当 | 下表のとおり | 同じ | | 403,551 千円 | 137,966 円 |
| 通勤手当 | 下表のとおり | 異なる | 交通用具使用者の距離区分等 | 382,438 千円 | 108,064 円 |
| 管理職手当 | 管理監督の地位にある職員に支給 行政・公安職55,000～105,000円 医療職 68,500～131,000円 | 異なる | 支給額 | 320,392 千円 | 743,368 円 |
| 休日勤務手当 | 休日に勤務を命じられた職員に支給 勤務1時間単価の135/100 | 同じ | | 261,622 千円 | 171,106 円 |
| 夜間勤務手当 | 午後10時～午前5時の間が正規の勤務時間の職員に支給 勤務1時間単価の25/100 | 同じ | | 71,011 千円 | 171,110 円 |
| 宿日直手当 | 宿日直業務を命じられた職員に支給 1回 6,910円 (5時間以下 3,455円) | 異なる | 支給額 | 4,837 千円 | 112,471 円 |
| 単身赴任手当 | 異動等に伴い転居し、やむを得ない事情により、同居していた配偶者と別居し単身で生活する職員に支給 月額23,000円＋加算額(職員と配偶者の住居間の距離に応じて支給。上限45,000円) | 同じ | | 2,845 千円 | 569,000 円 |
| 管理職員特別勤務手当 | 管理職員で臨時、緊急の必要等により、休日等に勤務する職員に支給 5,000～15,000円 | 同じ | | 4,241 千円 | 29,866 円 |

| 区 分 | 内 容 | |
|------|----------------------------|---------|
| 扶養手当 | 扶養親族である配偶者 | 13,000円 |
| | 配偶者以外の扶養親族 | 6,500円 |
| | 配偶者のない扶養親族のうち1人 | 11,000円 |
| | 扶養親族のうち特定期間にある子(1人につき・加算額) | 5,000円 |

| 区 分 | 内 容 | |
|------|----------------------------------|--------------|
| 住居手当 | 借家借間に居住し、月額12,000円を超える家賃を支払っている者 | 100円～27,000円 |

| 区 分 | 内 容 | | | | |
|------|---------|---------------|---------|-------------------|---------|
| 通勤手当 | 交通機関利用者 | 最高支給限度額 | | 1か月あたり55,000円 | |
| | 交通用具使用者 | 2km未満 | 3,300円 | | |
| | | 2km以上～5未満 | 5,200円 | 25km以上～30km未満 | 21,000円 |
| | | 5km以上～10km未満 | 8,300円 | 30km以上～35km未満 | 22,000円 |
| | | 10km以上～15km未満 | 10,400円 | 35km以上～40km未満 | 23,500円 |
| | | 15km以上～20km未満 | 15,300円 | 40km以上 | 24,500円 |
| | | 20km以上～25km未満 | 19,000円 | ※ 2km未満は通勤困難者のみ支給 | |

6 特別職の報酬等の状況（平成24年4月1日現在）

| 区 分 | | 給 料 | 月 額 | 等 |
|------|--------------|---------------------|-------------------|-----------|
| 給料 | 市 長 | 1,154,000円 | (参考)中核市における最高/最低額 | |
| | 副 市 長 | 931,000円 | 1,180,000 円 / | 565,000 円 |
| 議員報酬 | 議 長 | 790,000円 | 960,000 円 / | 705,000 円 |
| | 副 議 長 | 738,000円 | 827,000 円 / | 625,000 円 |
| | 議 員 | 686,000円 | 748,000 円 / | 555,000 円 |
| 期末手当 | 市 長 | (平成24年度支給割合) | | |
| | 副 市 長 | 2.95月分 | | |
| 退職手当 | 議 長 | (平成24年度支給割合) | | |
| | 副 議 長 議 員 | 2.95月分 | | |
| 退職手当 | 市 長 | (算定方式) | (1期の手当額) | (支給時期) |
| | 副 市 長 | 1,154,000円×在職月数×0.5 | 27,696,000円 | (任期毎) |
| | | 931,000円×在職月数×0.35 | 15,640,800円 | (任期毎) |

(注) 退職手当の「1期の手当額」は、4月1日現在の給料月額及び支給率に基づき、1期（4年＝48月）勤めた場合における退職手当の見込額である。

7 職員数の状況

(1) 部門別職員数の状況と主な増減理由

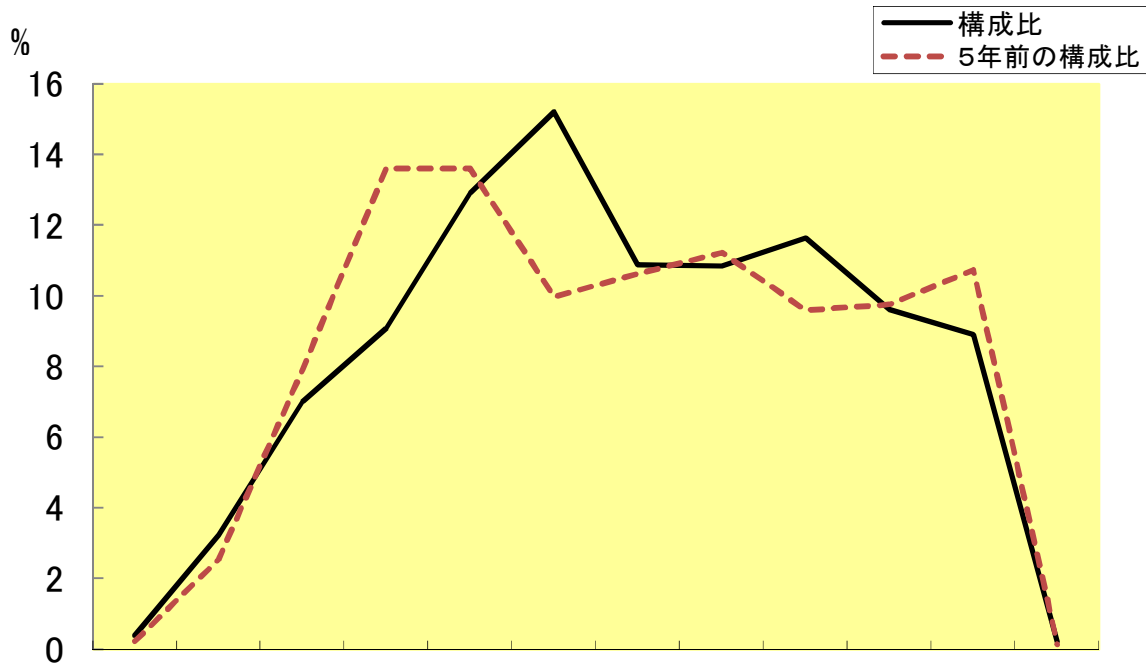
(各年4月1日現在)

| 区 分 部 門 | | 職員数 | | 対前年 増減数 | 主な増減理由 |
|------------------|---------|------------------|------------------|------------|--|
| | | 平成23年 | 平成24年 | | |
| 普通会計 画部門 | 議 会 | 29 | 29 | 0 | |
| | 総 務 | 518 | 523 | 5 | セーフコミュニティの推進等への対応 |
| | 税 務 | 268 | 268 | 0 | 家屋評価件数の減 |
| | 労 働 | 7 | 5 | △ 2 | 緊急経済・雇用対策業務の減 |
| | 農 林 水 産 | 120 | 118 | △ 2 | 土地改良事業費等の減 |
| | 商 工 | 69 | 73 | 4 | 観光農業公園開園への対応 |
| | 土 木 | 546 | 527 | △ 19 | 事業量の減 |
| | 民 生 | 497 | 519 | 22 | 権限移譲に伴う指導監査業の増 |
| | 衛 生 | 517 | 511 | △ 6 | 可燃ごみプラットホームの管理業務の委託 |
| | 計 | 2,571 | 2,573 | 2 | <参考> 人口1万人当たり職員数 42.52人 (中核市の人口1万人当たりの職員数44.02人) |
| | 教育部門 | 628 | 622 | △ 6 | 世界室内自転車大会の終了 |
| | 消防部門 | 475 | 473 | △ 2 | 職員体制の見直し |
| | 小 計 | 3,674 | 3,668 | △ 6 | <参考> 人口1万人当たり職員数 60.62人 (中核市の人口1万人当たりの職員数62.88人) |
| 公営 企業計 等部門 | 病 院 | 697 | 720 | 23 | ドクターヘリ運航開始への対応 |
| | 水 道 | 260 | 261 | 1 | 職員体制の見直し |
| | 交 通 | 367 | 373 | 6 | バス運転士の採用 |
| | 下 水 道 | 158 | 157 | △ 1 | 事業量の減 |
| | そ の 他 | 166 | 156 | △ 10 | 職員体制の見直し |
| | 小 計 | 1,648 | 1,667 | 19 | |
| 合 計 | | 5,322 [5,477] | 5,335 [5,459] | 13 △ 18 | <参考> 人口1万人当たり職員数 88.16人 |

(注) 1 職員数は一般職に属する職員数です。

2 []内は、条例定数の合計です。

(2) 年齢別職員構成の状況（平成24年4月1日現在）



| 区分 | 20歳未満 | 20歳～23歳 | 24歳～27歳 | 28歳～31歳 | 32歳～35歳 | 36歳～39歳 | 40歳～43歳 | 44歳～47歳 | 48歳～51歳 | 52歳～55歳 | 56歳～59歳 | 60歳以上 | 計 |
|----|-------|---------|---------|---------|---------|---------|---------|---------|---------|---------|---------|-------|-------|
| | 21 | 173 | 374 | 485 | 689 | 812 | 581 | 579 | 621 | 513 | 475 | 12 | 5,335 |

(3) 職員数の推移

(単位：人・%)

| 部門別 \ 年度 | 19年 | 20年 | 21年 | 22年 | 23年 | 24年 | 過去5年間の増減数(率) |
|----------|-------|-------|-------|-------|-------|-------|---------------|
| 一般行政 | 2,640 | 2,623 | 2,605 | 2,593 | 2,571 | 2,573 | △ 67 (△2.5%) |
| 教育 | 680 | 655 | 636 | 630 | 628 | 622 | △ 58 (△8.5%) |
| 消防 | 473 | 479 | 476 | 478 | 475 | 473 | 0 ±(0%) |
| 普通会計計 | 3,793 | 3,757 | 3,717 | 3,701 | 3,674 | 3,668 | △ 125 (△3.3%) |
| 公営企業等会計計 | 1,765 | 1,721 | 1,683 | 1,648 | 1,648 | 1,667 | △ 98 (△5.6%) |
| 総合計 | 5,558 | 5,478 | 5,400 | 5,349 | 5,322 | 5,335 | △ 223 (△4.4%) |

(注) 各年における定員管理調査において報告した部門別職員数です。(各年4月1日現在)